



โบราณวัตถุชิ้นสำคัญ
ในพิพิธภัณฑ์สถานแห่งชาติ ชลบุรี



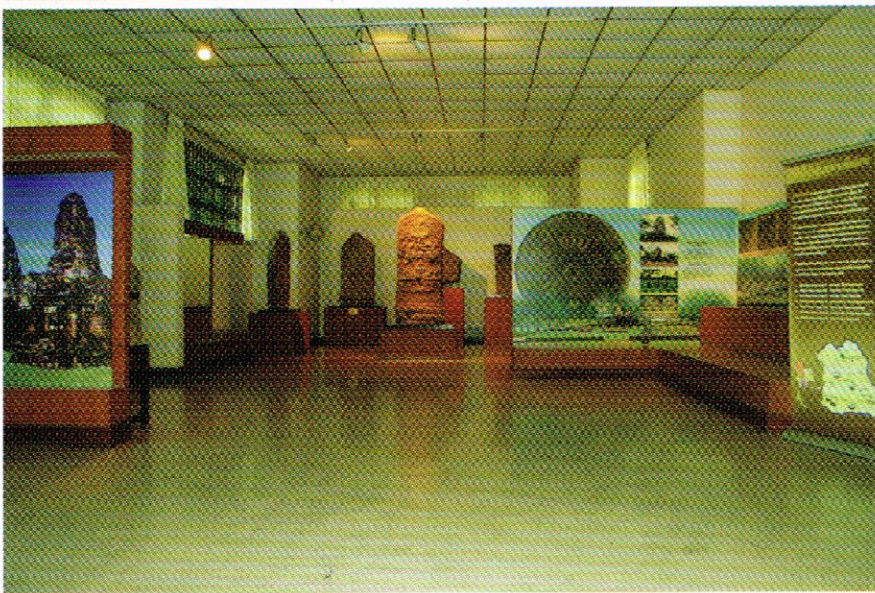
พิพิธภัณฑ์สถานแห่งชาติ ชลบุรี



โบราณวัตถุชิ้นสำคัญ
ในพิพิธภัณฑ์สถานแห่งชาติ ชวนแก่น



พิพิธภัณฑ์สถานแห่งชาติ ชวนแก่น
กรมศิลปากร



โบราณวัตถุชิ้นสำคัญในพิพิธภัณฑสถานแห่งชาติ ขอนแก่น
พิมพ์ครั้งแรก พุทธศักราช ๒๕๕๐ จำนวน ๒,๐๐๐ เล่ม
ISBN ๙๗๘-๙๗๔-๔๑๗-๘๖๑-๙

ที่ปรึกษา นายอารักษ์ สังหิตกุล อธิบดีกรมศิลปากร
นางโสมสุดา ลีชะวนิช รองอธิบดีกรมศิลปากร
นางสมศรี เอี่ยมธรรม
นางณัฐสุภัทร จันทวิช นักโบราณคดี ๑๐ ชช.
นายวีระสิทธิ์ ชูแสงทอง ผู้เชี่ยวชาญเฉพาะด้านโบราณคดีและ
พิพิธภัณฑสถาน
ผู้อำนวยการสำนักศิลปากรที่ ๙
ขอนแก่น

บรรณาธิการ นางสาวแสงจันทร์ ไตรเกษม

ผู้เรียบเรียง นางสาววชิราภรณ์ ไชยชาติ

คณะทำงาน นางสาววีระยา จันทะมล
นางเรณู มีศิริ
นางแพรว ธนภัทรพรชัย

ผู้แปล นางสาวสายใจ วิลาวรรณ
Mrs.Barb Maidelis

ภาพประกอบ กลุ่มเผยแพร่และประชาสัมพันธ์ สำนักงานเลขาธิการกรม กรมศิลปากร
พิพิธภัณฑสถานแห่งชาติ ขอนแก่น

ศิลปกรรม นายสิงห์คม บริสุทธิ์

พิมพ์ที่ โรงพิมพ์พระธรรมขันธ์
๙๕ ถนนนรินรมย์ ตำบลในเมือง
อำเภอเมือง จังหวัดขอนแก่น
โทรศัพท์/โทรสาร ๐ - ๔๓๓๒ - ๑๗๖๕

คำนำ

พิพิธภัณฑสถานแห่งชาติ เป็นแหล่งรวบรวม สงวนรักษา อนุรักษ์ และจัดแสดงโบราณวัตถุ ศิลปวัตถุ และวัตถุทางชาติพันธุ์ที่เป็นมรดกทางวัฒนธรรมของชาติเพื่อส่งเสริมและเผยแพร่ความรู้ทางด้านโบราณคดี ประวัติศาสตร์และประวัติศาสตร์ศิลปะ พิพิธภัณฑสถานแห่งชาติจึงเป็นแหล่งเรียนรู้นอกระบบและเป็นแหล่งท่องเที่ยวทางวัฒนธรรมที่สำคัญอีกแห่งหนึ่งของสังคม

พิพิธภัณฑสถานแห่งชาติ ขอนแก่น ก่อตั้งขึ้นเมื่อ พ.ศ. ๒๕๑๐ มีวัตถุประสงค์เพื่อรวบรวม สงวนรักษาและจัดแสดงโบราณวัตถุ ศิลปวัตถุ ซึ่งพบในเขตภาคตะวันออกเฉียงเหนือตอนบนล้วนเป็นหลักฐานที่แสดงถึงความเจริญรุ่งเรืองของชุมชนในเขตภาคตะวันออกเฉียงเหนือตอนบนที่ได้สั่งสมและสืบทอดมาจนถึงปัจจุบัน โบราณวัตถุหลายชิ้นมีความโดดเด่นด้วยฝีมือช่าง มีคุณค่าทางวิชาการด้านโบราณคดี ประวัติศาสตร์ ศิลปวัฒนธรรมและภูมิปัญญา บางชิ้นได้รับการคัดเลือกให้เป็นโบราณวัตถุที่เป็นสมบัติชิ้นสำคัญของชาติ พิพิธภัณฑสถานแห่งชาติ ขอนแก่น จึงคัดเลือกโบราณวัตถุชิ้นสำคัญจำนวน ๑๕ รายการ เพื่อบอกเล่าเรื่องราวและรายละเอียดทางวิชาการของโบราณวัตถุดังกล่าวเพื่อเผยแพร่แก่ประชาชนผู้สนใจ

กรมศิลปากรหวังเป็นอย่างยิ่งว่าหนังสือโบราณวัตถุชิ้นสำคัญในพิพิธภัณฑสถานแห่งชาติ ขอนแก่น จะเป็นประโยชน์สำหรับผู้สนใจสามารถใช้เป็นแนวทางในการศึกษาค้นคว้าเรื่องราวที่เกี่ยวข้องและเป็นสื่อที่จะนำไปสู่การสร้างจิตสำนึกในการร่วมกันอนุรักษ์สมบัติทางศิลปวัฒนธรรมของชาติให้คงอยู่สืบไป



(นายอารักษ์ สังหิตกุล)

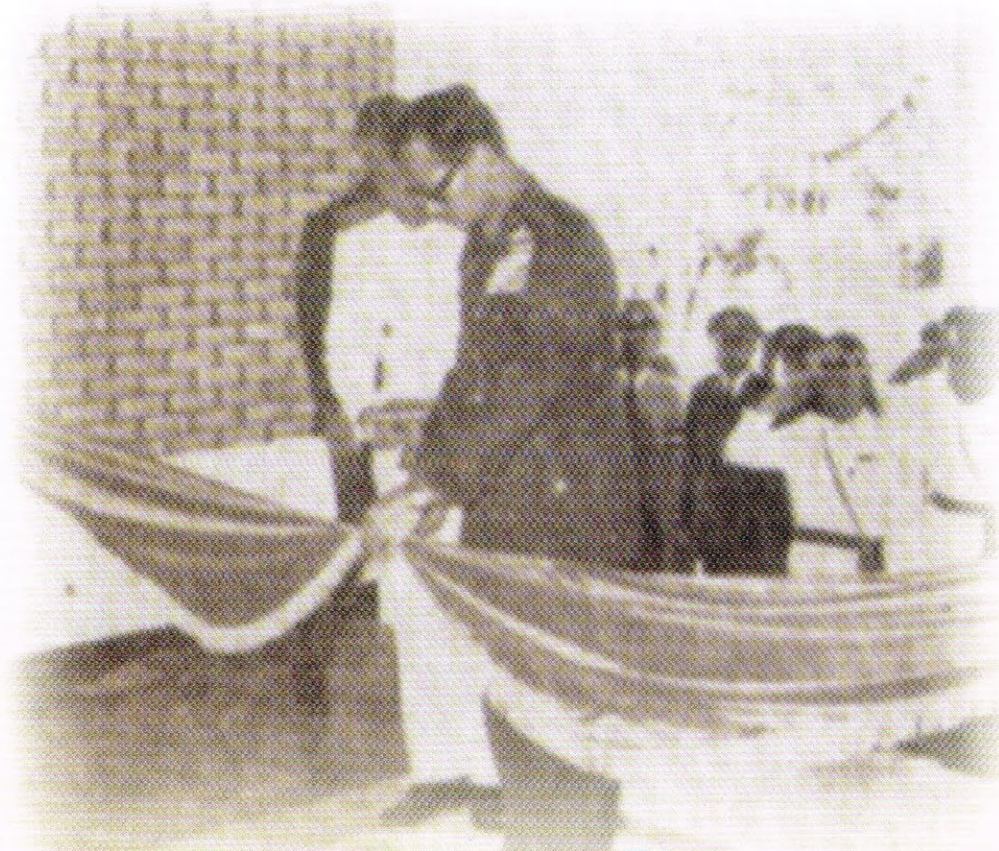
อธิบดีกรมศิลปากร

โบราณวัตถุชิ้นสำคัญ

ในพิพิธภัณฑสถานแห่งชาติ ขอนแก่น

สารบัญ

	หน้า
คำนำ	
ประวัติความเป็นมา	๕
การจัดแสดงนิทรรศการ	๖
โบราณวัตถุชิ้นสำคัญในพิพิธภัณฑสถานแห่งชาติ ขอนแก่น	
ภาชนะดินเผาลายเชือกทาบ	๘
ลูกปัดและต่างหูเปลือกหอย	๑๐
ใบเสมาหินทราย จำหลักภาพพระพุทธประวัติ ตอน พิมพ์พิลาป	๑๒
ใบเสมาหินทราย จำหลักภาพชาดก เรื่อง กุลาวกชาดก	๑๔
พระพิมพ์ดินเผาปางยมกปาฏิหาริย์	๑๖
พระพิมพ์ดินเผาปางแสดงธรรม	๑๘
พระพิมพ์ดินเผาปางสมาธิ	๒๐
พระวัชรธร	๒๒
ศิลาจารึกกู่แก้ว	๒๔
พระพุทธรูปนาคปรก	๒๖
พระศิวะหรือทวารบาล (นนทิกเศศวร)	๒๘
พระพุทธรูปปางมารวิชัย	๓๐
ตราประทับ	๓๒
เสื่อของพระนครศรีบริรักษ์	๓๔
ตู้พระธรรมลายรดน้ำ	๓๖
คำบรรยายวัตถุภาษาอังกฤษ	๓๘
ภาคผนวก	๔๙
บรรณานุกรม	๕๔
การบริการ	๕๖



ประวัติความเป็นมา

พิพิธภัณฑสถานแห่งชาติ ขอนแก่น เริ่มก่อสร้างเมื่อปี พ.ศ. ๒๕๑๐ เพื่อเป็นสถานที่รวบรวม สงวนรักษาและจัดแสดงโบราณวัตถุ ศิลปวัตถุ ซึ่งเป็นสมบัติทางวัฒนธรรมของชาติในเขตภาคตะวันออกเฉียงเหนือตอนบน ต่อมา พ.ศ. ๒๕๑๑ - ๒๕๑๒ ได้รับงบประมาณจัดซื้อครุภัณฑ์และก่อสร้างอาคาร พ.ศ. ๒๕๑๕ ดำเนินการจัดแสดงแล้วเสร็จ พระบาทสมเด็จพระเจ้าอยู่หัวภูมิพลอดุลยเดช เสด็จพระราชดำเนินทรงเปิดพิพิธภัณฑสถานแห่งชาติ ขอนแก่น เมื่อวันที่ ๒๐ ธันวาคม ๒๕๑๕

ต่อมา พ.ศ. ๒๕๓๕ กรมศิลปากรมีนโยบายที่จะพัฒนาและปรับปรุงพิพิธภัณฑสถานแห่งชาติ ขอนแก่น ได้จัดสรรงบประมาณเพื่อก่อสร้างอาคารสำนักงานและห้องประชุมเป็นเงิน ๓,๐๐๐,๐๐๐ บาท และ พ.ศ. ๒๕๓๖ จัดสรรงบประมาณ ๙๘๕,๓๐๐ บาท จัดซื้อวัสดุและครุภัณฑ์เพื่อพัฒนาและปรับปรุงการจัดแสดงนิทรรศการถาวรภายในพิพิธภัณฑสถานแห่งชาติ ขอนแก่น ให้สามารถตอบสนองต่อความต้องการของชุมชนในท้องถิ่นตามแนวทางการพัฒนากิจการพิพิธภัณฑสถานแห่งชาติสมัยใหม่ซึ่งเป็นนโยบายที่สำคัญของกรมศิลปากร พิพิธภัณฑสถานแห่งชาติ ขอนแก่น จึงนับเป็นแหล่งเรียนรู้สำคัญอีกแห่งหนึ่งในท้องถิ่นสำหรับผู้สนใจได้เข้ามาศึกษาเรื่องราวทางด้านประวัติศาสตร์ โบราณคดี วิถีชีวิต ประเพณีและวัฒนธรรมเพื่อสืบสานมรดกทางวัฒนธรรมให้คงอยู่ตลอดไป



การจัดแสดงนิทรรศการ

การจัดแสดงในพิพิธภัณฑ์สถานแห่งชาติ ขอนแก่น แบ่งออกเป็น ๓ ส่วน ดังนี้

ส่วนที่ ๑ อาคารจัดแสดงส่วนหน้า ชั้นบนและชั้นล่าง จัดแสดงเรื่องราวเกี่ยวกับลักษณะทางภูมิศาสตร์ ธรณีวิทยาในภาคตะวันออกเฉียงเหนือ จัดแสดงหลักฐานทางโบราณคดีที่แสดงเรื่องราวและพัฒนาการทางด้านประวัติศาสตร์และโบราณคดีตั้งแต่สมัยก่อนประวัติศาสตร์ การตั้งถิ่นฐาน ประเพณี สังคม ศาสนา การรับอิทธิพลทางศิลปะ พัฒนาการของเมืองและชุมชนในภาคตะวันออกเฉียงเหนือ ตลอดจนพัฒนาการทางศิลปะในประเทศไทย

ส่วนที่ ๒ อาคารจัดแสดงส่วนหลัง จัดแสดงโบราณวัตถุ ศิลปวัตถุ ตลอดจนการจำลองหลักฐานที่แสดงถึงพัฒนาการและการค้นพบหลักฐานของสิ่งมีชีวิตในจังหวัดขอนแก่นตั้งแต่ยุคดึกดำบรรพ์ พัฒนาการชุมชนโบราณในแต่ละสมัยจนกระทั่งมีการก่อตั้งเมืองขอนแก่นรวมถึงการเปลี่ยนแปลงที่เกิดขึ้นจนถึงปัจจุบัน แสดงหลักฐานประเภทโบราณสถาน โบราณวัตถุที่สำคัญที่พบในจังหวัดขอนแก่น เรื่องราวเกี่ยวกับประเพณี วิถีชีวิต ความเชื่อ เครื่องมือ เครื่องใช้พื้นบ้านที่แสดงถึงภูมิปัญญาของกลุ่มชนในภาคตะวันออกเฉียงเหนือ

ส่วนที่ ๓ อาคารโรงเก็บใบเสมาและการจัดแสดงภายนอกอาคาร จัดแสดงใบเสมา ศิลาจารึก ชิ้นส่วนประติมากรรมหินทราย และส่วนประกอบสถาปัตยกรรมหินทรายที่พบในเขตภาคตะวันออกเฉียงเหนือตอนบน

๖ โบราณวัตถุชิ้นสำคัญ

ในพิพิธภัณฑ์สถานแห่งชาติ ขอนแก่น

โบราณวัตถุชิ้นสำคัญ ในพิพิธภัณฑ์สถานแห่งชาติ ขอนแก่น





เลขทะเบียน ๑๒๕/๒๕๑๖ ๑๒๗/๒๕๑๖ ๑๒๘/๒๕๑๖

สมัยก่อนประวัติศาสตร์ อายุประมาณ ๔,๕๐๐ - ๑,๘๐๐ ปีมาแล้ว

ดินเผา สูง ๗ ซม. ปากกว้าง ๘.๕ ซม. สูง ๙.๕ ซม. ปากกว้าง ๗ ซม.

สูง ๘ ซม. ปากกว้าง ๖ ซม.

พบจากการขุดค้นแหล่งโบราณคดีโนนนกทา บ้านนาดี ตำบลบ้านโคก

กิ่งอำเภอหนองนาคำ จังหวัดขอนแก่น

เลขทะเบียน -
สมัยก่อนประวัติศาสตร์
อายุประมาณ ๔,๕๐๐ - ๑,๘๐๐ ปีมาแล้ว
ดินเผา
พบจากการขุดค้นแหล่งโบราณคดีโนนนกทา
บ้านนาดี ตำบลบ้านโคก กิ่งอำเภอนหนอง
นาคำ จังหวัดขอนแก่น



๑. ภาชนะดินเผาลายเชือกทาบ

กลุ่มแรกเป็นภาชนะดินเผาขนาดเล็กมีเชิงบริเวณลำตัวจนถึงส่วนก้นตกแต่งด้วยลายเชือกทาบ ปากกว้าง สภาพสมบูรณ์ กลุ่มที่ ๒ เป็นภาชนะดินเผาขนาดใหญ่สีดำ ก้นแหลม ปากตัด บริเวณคอถึงไหล่ผิวเรียบขัดมัน บริเวณลำตัวตกแต่งด้วยลายเส้นขนานและลายเชือกทาบจนถึงส่วนก้น

ภาชนะดินเผานับเป็นหลักฐานสำคัญอีกประเภทหนึ่งที่เกิดขึ้นในช่วงวัฒนธรรมสมัยกลางของแหล่งโบราณคดีโนนนกทาซึ่งเป็นแหล่งโบราณคดีแห่งแรกๆ ที่มีการขุดค้นในจังหวัดขอนแก่น ผลจากการวิเคราะห์ภาชนะดินเผาในแหล่งโบราณคดีโนนนกทาพบว่า มีการนำเคลือบขาวมาเป็นส่วนผสมของดินที่ใช้ปั้น แสดงให้เห็นว่าชุมชนที่โนนนกทาเป็นชุมชนเกษตรกรรมที่มีการบริโภคข้าวและทำการเกษตรกรรมมาตั้งแต่ราว ๔,๕๐๐ ปีมาแล้ว นอกจากนี้ยังเป็นแหล่งโบราณคดีสำคัญแห่งแรกๆ ที่ขุดพบร่องรอยการใช้สำริดในภาคตะวันออกเฉียงเหนืออีกด้วย



เลขทะเบียน -

สมัยก่อนประวัติศาสตร์ อายุประมาณ ๒,๕๐๐ - ๑,๘๐๐ ปีมาแล้ว

เปลือกหอย

พบจากการขุดค้นแหล่งโบราณคดีบ้านโนนชัย อำเภอเมือง จังหวัดขอนแก่น

๒. ลูกปิดและต่างหูเปลือกหอย

ลักษณะลูกปิดทำเป็นรูปทรงกลมแบน เจาะรูตรงกลาง ต่างหูมีลักษณะรูปทรงกลม เจาะรูเป็นแนวยาวจนเกือบถึงแกนกลาง แสดงให้เห็นว่า นอกจากการพบร่องรอยการผลิตสินค้าประเภทภาชนะดินเผา เครื่องประดับ แก้ว ไข่อปถรรุ์และสินแร่ต่างๆ เพื่อนำไปค้าขายแลกเปลี่ยนกับชุมชนอื่นที่อยู่ใกล้เคียงแล้ว ชุมชนในแหล่งโบราณคดีบ้านโนนชัยยังอาจมีการติดต่อค้าขายแลกเปลี่ยนสิ่งของกับชุมชนที่ตั้งถิ่นฐานอยู่ใกล้ชายฝั่งทะเล หรืออาจเป็นการติดต่อกับชุมชนใกล้เคียงที่มีการติดต่อแลกเปลี่ยนสิ่งของกับชุมชนที่อยู่ใกล้ทะเลอีกทอดหนึ่งแล้ว เนื่องจากเครื่องประดับดังกล่าวทำจากเปลือกหอยมือเสือซึ่งเป็นสัตว์ทะเล



เลขทะเบียน ๒๒๕/๒๕๑๖

ศิลปะทวารวดี ราวพุทธศตวรรษที่ ๑๕ - ๑๖

หินทราย กว้าง ๘๐ ซม. สูง ๑๙๐ ซม. หน้า ๒๓.๕ ซม.

พบที่เมืองฟ้าแดดสงยาง บ้านเสมา ตำบลหนองแปน อําเภอกมลาไสย
จังหวัดกาฬสินธุ์

๓. ไบเสมาหินทราย จำหลักภาพพระพุทธรูปประวัติ ตอน พิมพาพิลาป

ไบเสมารูปทรงแบบแผ่นแบน สภาพชำรุดหักเป็นสองท่อนต่อไว้ ด้านบนสลักเป็นรูปทรงโค้งแบบกลีบบัว สลักภาพเล่าเรื่องไว้ที่ด้านหน้าเพียงด้านเดียว โดยแบ่งออกเป็น ๒ ส่วน คือ ด้านล่างของไบเสมาจำหลักเป็นภาพกำแพงเมือง มีซุ้มประตูทรงปราสาทซ้อนกัน ๓ ชั้น ด้านข้างประตูทั้งสองมีภาพบุรุษถืออาวุธประจำอยู่ด้านละ ๒ คน ด้านบนของไบเสมาจำหลักเป็นภาพบุคคลประทับนั่งห้อยพระบาทอยู่ภายในซุ้มอาคารเครื่องไม้มีประภามณฑลอยู่ด้านหลังพระเศียร สันนิษฐานว่าเป็นพระพุทธรูปเจ้า ด้านขวามีบุรุษนั่งชันเข่าแสดงท่าสํารวมจำนวน ๒ คน คนที่นั่งอยู่ใกล้พระพุทธรูปเจ้าสวมมงกุฎยอดแหลมแสดงถึงวรรณะสูง ด้านซ้ายเป็นภาพสตรี ๒ คน สตรีคนที่นั่งอยู่ใกล้กับพระพุทธรูปเจ้านั่งพับเพียบกำลังสยายผมเช็ดพระบาทของพระพุทธรูปองค์ สตรีอีกนางหนึ่งอุ้มเด็กที่กำลังซึ้นวไปที่พระพุทธรูปองค์ สันนิษฐานว่าเป็นพระราหุล ไบเสมาแผ่นนี้น่าจะจำหลักภาพเรื่องราวในพระพุทธรูปประวัติ เมื่อครั้งที่พระพุทธรูปองค์เสด็จกรุงกบิลพัสดุ์เพื่อโปรดพระบิดาและประยูรญาติ เหตุการณ์ในภาพน่าจะเป็นเหตุการณ์ตอนที่พระพุทธรูปองค์เทศนาโปรดพระนางยโสธราหรือพระนางพิมพาที่พระตำหนัก พระนางยโสธราได้แสดงความเคารพอย่างสูงด้วยการสยายพระเกศาเช็ดพระบาทพระพุทธรูปองค์

โบราณวัตถุชิ้นนี้ได้รับการคัดเลือกให้เป็นโบราณวัตถุที่เป็นสมบัติชิ้นสำคัญของชาติ เนื่องจากเป็นไบเสมาที่จำหลักภาพเล่าเรื่องพระพุทธรูปประวัติเรื่องพิมพาพิลาปที่พบเพียงชิ้นเดียว ปรากฏเฉพาะในศิลปะทวารวดีทางภาคตะวันออกเฉียงเหนือตอนบนเท่านั้น จึงมีคุณค่าในด้านศิลปะ ด้านวิชาการโบราณคดี ประวัติศาสตร์ศิลปะและพระพุทธศาสนาในประเทศไทย



เลขทะเบียน ๒๒๗/๒๕๑๖

ศิลปะทวารวดี ราวพุทธศตวรรษที่ ๑๕ - ๑๖

หินทราย กว้าง ๙๒ ซม. สูง ๘๓ ซม. หนา ๒๑ ซม.

พบที่เมืองฟ้าแดดสงยาง บ้านเสมา ตำบลหนองแปน อําเภอกมลาไสย

จังหวัดกาฬสินธุ์



๔. ไบเสมาหินทราย สันนิษฐานว่าจำหลักภาพชาดก เรื่อง กุลาวกชาดก

ไบเสมารูปทรงแบบแผ่นแบน สภาพชำรุดเหลือเพียงส่วนบนถึงส่วนยอด ด้านบนสลักเป็นรูปทรงโค้งแบบกลีบบัวสลักภาพเล่าเรื่องไว้ที่ด้านหน้าเพียงด้านเดียว จากสภาพที่เหลืออยู่ปรากฏร่องรอยภาพกลุ่มบุคคล ๔ คนและสัตว์ ๒ ชนิด ด้านซ้ายมือของภาพสลักเป็นภาพช้างสวมเครื่องประดับที่ศีรษะและคอ ถัดมาตอนกลางของภาพสลักภาพบุคคลประธาน เป็นรูปบุรุษอยู่ในอิริยาบถนั่งพับขาซ้ายบนแท่น ขาขวาห้อยลงกับพื้น แขนซ้ายวางราบที่ขาซ้าย แขนขวาถืออาวุธปลายแหลมยกขึ้นระดับอก สวมศิราภรณ์ กุณฑลและกรองศอ ด้านขวามือเป็นภาพสตรี ๓ คน สตรีที่ยืนอยู่ใกล้ประธานของภาพมีนกเกาะอยู่บนมือขวา สตรีทั้งสามสวมศิราภรณ์ กุณฑลและกรองศอ ด้านหลังสลักเป็นภาพต้นไม้ มีผู้ทำการศึกษาและสันนิษฐานว่า น่าจะเป็นภาพสลักเล่าเรื่องราวชาดก เรื่อง กุลาวกชาดก เรื่องราวในภาพเล่าถึงเหตุการณ์ตอนที่ท้าวสักกเทวราชพานางสุชาดาที่ไปเกิดเป็นนกกระยางในป่าแห่งหนึ่งขึ้นมาบนเทวโลก เพื่อให้นางนกได้เห็นผลบุญของพระองค์ ผลบุญของนางสุธรรมา นางสุจิตราและนางสุนันทาที่ได้ทำไว้จนได้มาจุติบนเทวโลก เพื่อให้นางกลับตัวและรักษาศีล ๕ เพื่อจะได้เกิดในชาติภพที่ดีต่อไป การสลักภาพเล่าเรื่องราวในพุทธศาสนาบนไบเสมาหินทรายแบบแผ่นแบนเป็นลักษณะพิเศษที่พบในเมืองฟ้าแดดสงยาง เมืองโบราณสมัยทวารวดีที่เจริญขึ้นในระหว่างพุทธศตวรรษที่ ๑๓ - ๑๕



เลขทะเบียน ๖๐๗/๒๕๒๒

ศิลปะทวารวดี ราวพุทธศตวรรษที่ ๑๔ - ๑๕

ดินเผา กว้าง ๗.๕ ซม. สูง ๑๕ ซม.

พบจากการขุดแต่งโบราณสถาน ในบริเวณที่ดินของนายทองดี ปะวะภูตา
บ้านนาดูน อำเภอนาดูน จังหวัดมหาสารคาม

๑๖ โบราณวัตถุชิ้นสำคัญ
ในพิพิธภัณฑ์สถานแห่งชาติ ขอนแก่น

๕. พระพิมพ์ดินเผาปางยมกปาฏิหาริย์

พระพิมพ์ดินเผารูปทรงสี่เหลี่ยมผืนผ้า ด้านหน้าทำเป็นภาพพระพุทธรูปนั่งสมาธิบนฐานบัวคว่ำบัวหงายเหนือบัลลังก์รูปสี่เหลี่ยม แผ่นหลังทำเป็นรูปซุ้มบัลลังก์ บริเวณขอบมีลวดลายเม็ดประคำหรือลายไข่ปลา ซึ่งเป็นลายวงกลมขนาดเล็กต่อเนื่องกันประดับอยู่ มีประภามณฑลรอบพระเศียร ขอบด้านนอกสุดของประภามณฑลทำเป็นลวดลายคล้ายเปลวไฟ เหนือขึ้นไปมีพระพุทธรูปกำลังลอยอยู่ในอากาศเป็นคู่ๆ ทั้งสองด้าน ตรงกลางด้านบนทำเป็นพระพุทธรูปนั่งสมาธิบนฐานบัวแต่มีขนาดเล็กกว่าและมีรูปบุคคลขนาดเล็กนั่งพนมมือหันหน้าเข้าหาองค์พระพุทธรูป ด้านล่างซ้ายมีรูปบุรุษนั่งอยู่บนแท่นหันหน้าออกมาด้านหน้า ด้านขวามีรูปสตรีนั่งอยู่บนแท่นในระดับที่ต่ำกว่ากำลังแสดงท่าอัญชลีต่อพระพุทธรูป มีใบไม้แทรกเป็นลายอยู่บนพื้นหลัง

สันนิษฐานว่าเป็นพระพิมพ์ดินเผาที่แสดงภาพเล่าเรื่องพระพุทธประวัติตอนยมกปาฏิหาริย์ที่เมืองสาวัตถี ซึ่งเป็นปาฏิหาริย์ตอนหนึ่งที่ยินยอมทำเป็นพระพิมพ์ดินเผาสมัยทวารวดีในภาคตะวันออกเฉียงเหนือ โดยเฉพาะที่เมืองนครจำปาศรี อำเภอนาดูน จังหวัดมหาสารคาม



เลขทะเบียน ๔๖๘/๒๕๒๒

ศิลปะทวารวดี ราวพุทธศตวรรษที่ ๑๔ - ๑๕

ดินเผา กว้าง ๑๓.๕ ซม. สูง ๘.๓ ซม.

พบจากการขุดแต่งโบราณสถาน ในบริเวณที่ดินของนายทองดี
ปะวะภูตา บ้านนาคุณ อำเภอนาคุณ จังหวัดมหาสารคาม



เลขทะเบียน ๔๒๓/๒๕๑๖

ศิลปะทวารวดี ราวพุทธศตวรรษที่ ๑๔ - ๑๕

ดินเผา กว้าง ๘.๘ ซม. สูง ๑๔.๑ ซม.

พบที่เมืองฟ้าแดดสงยาง อําเภอกมลาไสย จังหวัดกาฬสินธุ์

๗. พระพิมพ์ดินเผาปางสมาธิ

พระพิมพ์ดินเผารูปทรงโค้งมน ตอนกลางเป็นภาพพระพุทธเจ้านั่ง
 ขัดสมาธิราบบนฐานบัว ครองจีวรห่มเฉียงคลุมพระอังสาซ้าย ทาสีแดงบนส่วน
 ที่เป็นจีวรให้เห็นเด่นชัด พระพักตร์มีลักษณะเป็นแบบพื้นเมือง มีประภา
 มณฑลเป็นเส้นโค้งหักล้อมรอบพระพุทธรองค์ ลักษณะพระพักตร์และพุทธ
 ตรีระที่สันทัดสูงโปร่งแสดงถึงความเป็นพื้นเมืองอย่างชัดเจน อาจเป็นรูปแบบ
 พระพิมพ์ดินเผาที่นิยมผลิตขึ้นเฉพาะที่เมืองฟ้าแดดสงยาง เนื่องจาก
 ไม่ปรากฏพระพิมพ์ดินเผาลักษณะเดียวกันที่เมืองโบราณแห่งอื่นในภาคตะวัน
 ออกเฉียงเหนือ พระพิมพ์ดินเผาพิมพ์นี้มีรูปแบบคล้ายกับพระพิมพ์ดินเผา
 ที่พบจากจังหวัดนครปฐม ซึ่งปัจจุบันจัดแสดงอยู่ที่พิพิธภัณฑสถานแห่งชาติ
 พระนคร กรุงเทพมหานคร



เลขทะเบียน ๑/๒๕๓๐

ศิลปะลพบุรี ราวพุทธศตวรรษที่ ๑๘

หินทราย ตักกว้าง ๓๕ ซม. สูง ๕๖ ซม.

พบจากการขุดแต่งโบราณสถานกุ้แก้ว บ้านหัวสระ ตำบลดอนช้าง อำเภอเมือง
จังหวัดขอนแก่น

๘. พระวัชรธรร

ประติมากรรมลอยตัว สลักเป็นรูปบุรุษนั่งขัดสมาธิราบบนฐานกลีบบัว พระหัตถ์ทรงอยู่ใน “วัชรหุมการ” ซึ่งเป็นมูทราของพระพุทธเจ้าสูงสุดในคติพุทธตันตระ คือ พระอาทิพุทธหรือพระวัชรธรร ประธานของพระพุทธเจ้าผู้ให้กำเนิดพระพุทธเจ้าองค์อื่นๆ พระหัตถ์ทั้งสองยกขึ้นซ้อนกันในระดับพระอุระ ทรงถือวัตรูทั้งสองข้างโดยหันด้านที่มีลักษณะคล้ายกลีบบัวออกมาด้านหน้า สวมกุณฑล (ตุ้มหู) และสวมศิราภรณ์คล้ายมงกุฎ มุ่ยมวยพระเกศาทรงกรวยแหลมรูปกลีบบัวซ้อนขึ้นไปเป็นชั้นๆ ด้านล่างของรูปเคารพมีเดือยเป็นแกนเพื่อตั้งลงในช่องกลางฐานรูปเคารพ

พระวัชรธรรพบที่ภู่แก้ว มีลักษณะทางศิลปกรรมคล้ายคลึงกับพระวัชรธรรที่พบจากภู่สันตรัตน์ อำเภอนาคูน จังหวัดมหาสารคามมาก แสดงถึงความสัมพันธ์กันทั้งในด้านอายุสมัยและรูปแบบศิลปที่สร้างขึ้นในรูปแบบศิลปกรรมลพบุรีที่เจริญขึ้นราวพุทธศตวรรษที่ ๑๘



เลขทะเบียน ๔/๒๕๓๐

พุทธศตวรรษที่ ๑๘

หินทราย กว้าง ๒๔.๕ ซม. ยาว ๒๓.๕ ซม. สูง ๔๘ ซม.

พบจากการขุดแต่งโบราณสถานกุ้แก้ว บ้านหัวสระ ตำบลดอนช้าง
อำเภอเมือง จังหวัดขอนแก่น



เลขทะเบียน ๔๔๕/๒๕๑๖

ศิลปะลพบุรี พุทธศตวรรษที่ ๑๗

หินทราย ตักกว้าง ๔๖ ซม. สูง ๑๐๐ ซม.

พบจากการขุดแต่งกุฏิสังฆารัตน์ บ้านกุโนนเมือง ตำบลกุฏิสังฆารัตน์

อำเภอนาคูน จังหวัดมหาสารคาม

๒๖

โบราณวัตถุชิ้นสำคัญ

ในพิพิธภัณฑ์สถานแห่งชาติ ขอนแก่น

๑๐. พระพุทธรูปนาคปรก

พระพุทธรูปนาคปรก ประทับขัดสมาธิราบบนขนาดพญานาค ๓ ชั้น ขนาดนาค มีลักษณะปลายสอบลงด้านล่าง เบื้องหลังพระเศียรมีนาค ๗ เศียรแผ่พังพาน พระพักตร์รูปสี่เหลี่ยม พระโอษฐ์ยิ้มแสดงความเมตตา พระนาสิกเล็ก ทรงสวมมกุฏทรงกรวย (ชฎามกุฏ) ส่วนกระบังหน้าตกแต่งลายดอกพุดตาน พระหัตถ์ทั้งสองข้างหักหายไปแต่ยังมีร่องรอยของการซ้อนพระหัตถ์อยู่เหนือพระเพลาแสดงปางสมาธิ ขอบชายสบงเว้าต่ำ พระวรกายช่วงบนครองจีวร แต่มีลักษณะคล้ายเปลือยเปล่า



เลขทะเบียน ๔๔๔/๒๕๑๖

ศิลปะลพบุรี พุทธศตวรรษที่ ๑๗

หินทราย สูง ๑๗๕ ซม.

พบจากการขุดแต่งคูน้ำรอบ บ้านโพธิ์ทอง ตำบลพระธาตุ อำเภอนาดูน
จังหวัดมหาสารคาม

๒๘ โบราณวัตถุชิ้นสำคัญ

ในพิพิธภัณฑสถานแห่งชาติ ขอนแก่น

๑๑. พระศิวะหรือทวารบาล (นนทิกเสวร)

ประติมากรรมรูปบุรุษยืน ส่วนพระบาทแตกหักออกจากส่วนของพระชงค์ พระกรหักหายไปทั้งสองข้าง พระพักตร์มีลักษณะเป็นเหลี่ยม กลางพระนลาฏ สลักคล้ายพระเนตรที่ ๓ สวมกระบังหน้า พระเกศาเกล้าเป็นชฎารูปทรง กระบอกบานออก ประดับกรองศอ สวมกุณฑล ผ้าทรงจีบเป็นริ้วเหน็บชายพก ที่พระเพลาซ้ายพาดผ่านพระเพลาขวา ติ่งชายภูษารูปหางปลาที่ด้านหน้า เสมอขอบภูษาทรงด้านล่าง ชายภูษาด้านบนแผ่เป็นรูปพัดเหนือรัดพระองค์ (เข็มขัด) ซึ่งเป็นลักษณะการนุ่งผ้าในศิลปะลพบุรีร่วมสมัยกับศิลปะเขมรแบบ นครวัด ที่ส่วนฐานระหว่างพระบาททั้งสองข้างมีร่องรอยของคทา จึงสันนิษฐานว่าประติมากรรมรูปเคารพนี้น่าจะยืนถืออาวุธด้ามยาวอยู่

เมื่อพิจารณาลักษณะทางประติมานวิทยาที่มีการสลักคล้ายพระเนตรที่ ๓ อยู่กลางพระนลาฏ จึงสันนิษฐานว่า ประติมากรรมองค์นี้อาจเป็นประติมากรรมรูปพระศิวะ มหาเทพในศาสนาพราหมณ์ฮินดูที่มีลักษณะพิเศษ คือ มีพระเนตรที่ ๓ อยู่กลางพระนลาฏ แต่มีนักวิชาการบางท่านได้ตั้งข้อสันนิษฐานว่า ประติมากรรมองค์นี้น่าจะเป็นทวารบาลนามว่า “ นนทิกเสวร ” ที่มักพบคู่กับ ทวารบาลนามว่า “ มหากาล ” เนื่องจากบริเวณฐานมีร่องรอยของการถือคทา

ประติมากรรมรูปบุรุษชิ้นนี้มีลักษณะคล้ายประติมากรรมรูปทวารบาล พบที่บ้านโคกสูง จังหวัดสระแก้ว ซึ่งปัจจุบันจัดแสดงอยู่ที่พิพิธภัณฑสถานแห่งชาติ ปราจีนบุรี จังหวัดปราจีนบุรี



เลขทะเบียน ๒๗๐/๒๕๑๖

ศิลปะอยุธยา - ล้านช้าง พุทธศตวรรษที่ ๒๓

สำริด ตักกว้าง ๘.๕ ซม. สูง ๓๐ ซม.

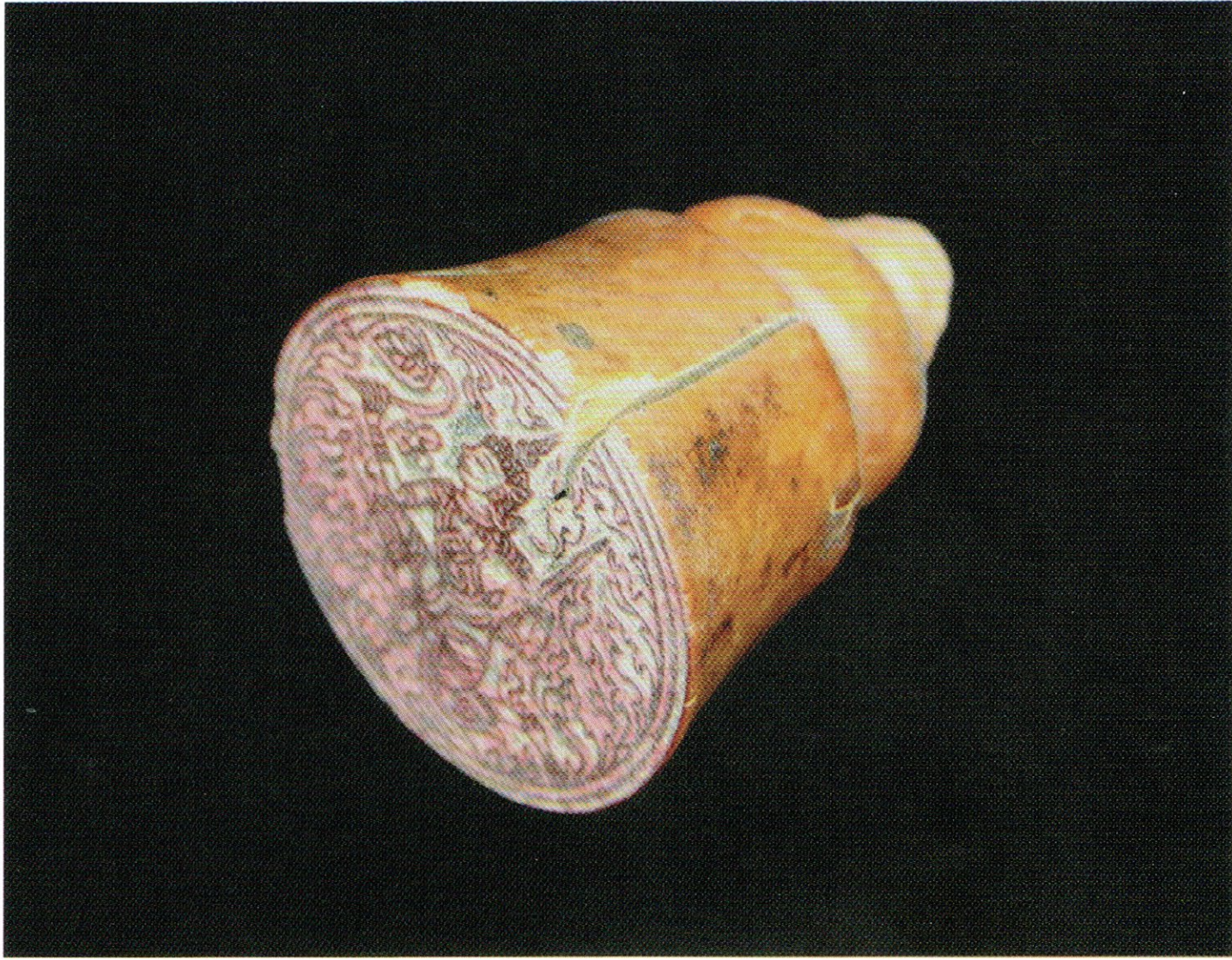
เคลื่อนย้ายมาจากห้องกลางกระทรวงมหาดไทย เดิมอยู่ที่มณฑลอีสาน



๑๒. พระพุทธรูปปางมารวิชัย

พระพุทธรูปประทับขัดสมาธิราบแสดงปางมารวิชัย พระนลาฏกว้าง พระขนงโก่ง พระเนตรทอดต่ำ พระนาสิกโด่งเป็นสัน พระโอษฐ์บาง พระกรรณยาวจรดพระอังสา ขมวดพระเกศาเล็กแหลม มีแนวเส้นไรพระศก พระรัศมีสูงปลายตัด ส่วนล่างของพระรัศมีตกแต่งด้วยลายกลีบบัว ครองจีวรห่มเฉียง เปิดพระอังสาขวาแลเห็นยอดพระถันทั้งสองข้าง ชายจีวรยาวลงมาจรดเส้นรัดประคต ปลายตัดตรง ส่วนฐานเป็นฐานปัทม์ยกสูง ภาษาพื้นเมืองเรียกว่า แอวขัน ฉลุไปรงค์ตกแต่งเป็นลายกลีบบัวและลายก้านขด

พุทธลักษณะของพระพุทธรูปดังกล่าวเป็นลักษณะเด่นที่มักปรากฏในประติมากรรมรูปเคารพที่สร้างขึ้นในภาคตะวันออกเฉียงเหนือซึ่งรับอิทธิพลศิลปะล้านช้างมาผสมผสานกับศิลปกรรมพื้นถิ่นจนเกิดเป็นรูปแบบเฉพาะของท้องถิ่นระหว่างพุทธศตวรรษที่ ๒๓ - ๒๕



เลขทะเบียน ๑๗/๒๕๓๖

ศิลปรัตนโกสินทร์ พุทธศตวรรษที่ ๒๔

ไม้ เส้นผ่านศูนย์กลาง ๕.๔ ซม. สูง ๖.๕ ซม.

ได้รับมอบจากพระครูโพธิสารคุณ เจ้าอาวาสวัดโพธิ์โนนทัน

อำเภอเมือง จังหวัดขอนแก่น เมื่อวันที่ ๓๐ กันยายน ๒๕๓๖



๑๓. ตราประทับ

ตราประทับทรงกลม ทำจากไม้ ส่วนด้ามทรงกระบอกสอดเข้า ยอดแหลม ด้านหน้าส่วนที่เป็นตราประทับแกะสลักลวดลายเส้นนูนรูปเทวดาเหาะ พระหัตถ์ซ้ายถือพระขรรค์ พระหัตถ์ขวาถือพัดโบก ตกแต่งด้วยลายกนกเปลว โดยรอบ ไม่มีตัวอักษรประกอบ สันนิษฐานว่าน่าจะเป็นตราประทับประจำตำแหน่งของ พระนครศรีบริรักษ์ (อิน) อดีตเจ้าเมืองขอนแก่นลำดับที่ ๕ ซึ่งอยู่ในตำแหน่งระหว่าง พ.ศ. ๒๓๘๑ - ๒๔๐๗ ในรัชสมัยพระบาทสมเด็จพระนั่งเกล้าเจ้าอยู่หัว รัชกาลที่ ๓



เลขทะเบียน ๑๙/๒๕๓๖

ศิลปะรัตนโกสินทร์ พุทธศตวรรษที่ ๒๔

ผ้าอัตลัด ยาว ๗๔ ซม. ไหล่กว้าง ๔๕ ซม. แขนยาว ๕๘ ซม.

ได้รับมอบจากพระครูโพธิสารคุณ เจ้าอาวาสวัดโพธิ์โนนทัน

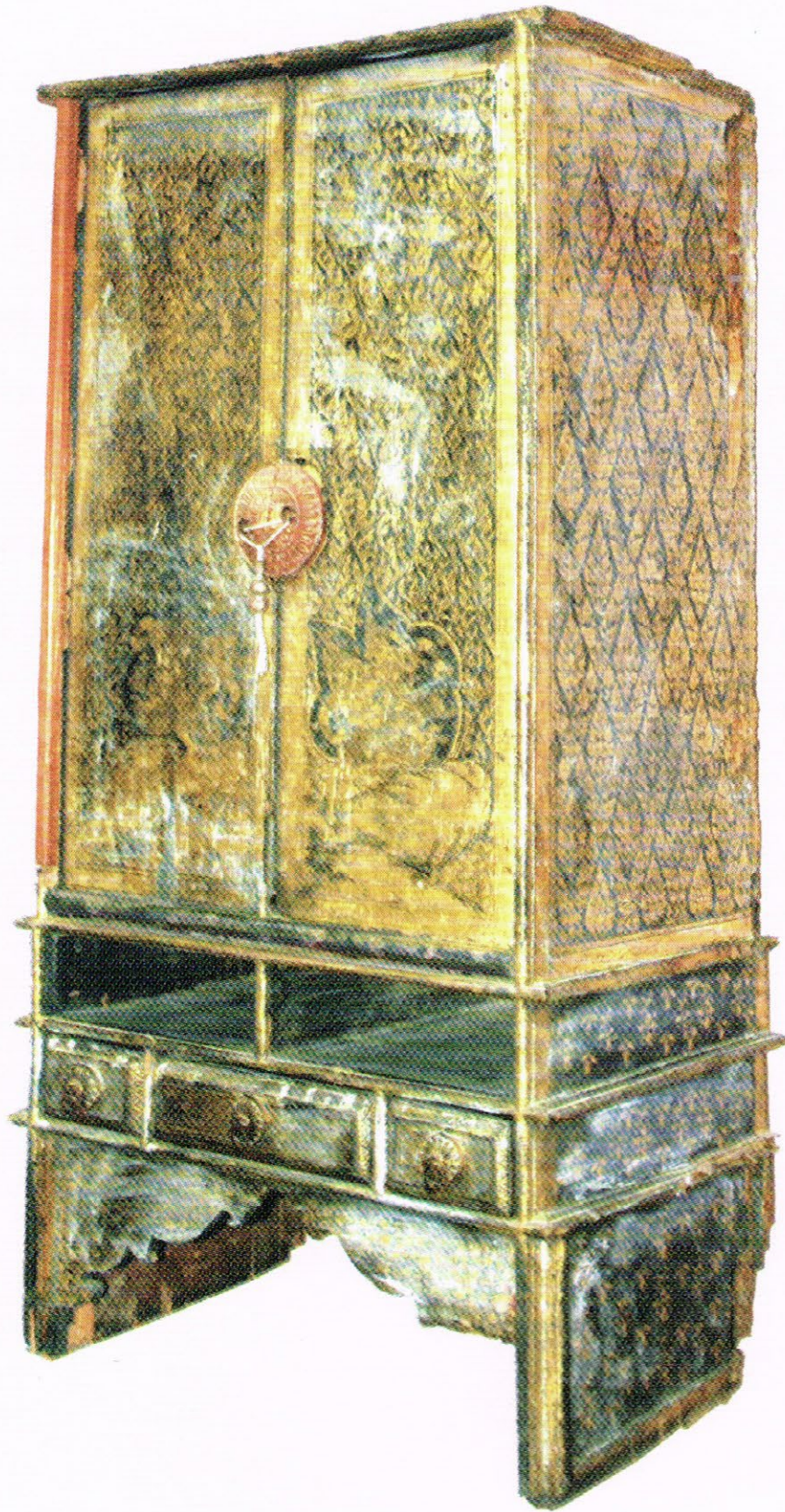
อำเภอเมือง จังหวัดขอนแก่น เมื่อวันที่ ๓๐ กันยายน ๒๕๓๖



๑๔. เสื้อของพระนครศรีบริรักษ์

เสื้อสีแดงเลือดนกตัดด้วยผ้าอัตลัดใหม่จากอินเดีย ทอยกดอกสีทอง แขนยาว ปลายชาย มีปกคอตั้ง ตรงกลางทำเป็นสามเหลี่ยมติดกระดุม เป็นเสื้อของ พระนครศรีบริรักษ์ (อิน) อดีตเจ้าเมืองขอนแก่นลำดับที่ ๕ ซึ่งอยู่ในตำแหน่ง ระหว่าง พ.ศ. ๒๓๘๑ - ๒๔๐๗ ในรัชสมัยพระบาทสมเด็จพระนั่งเกล้าเจ้าอยู่หัว รัชกาลที่ ๓ ใช้สวมในงานพิธีการ

ผ้าอัตลัดเป็นผ้าไหมที่ทอให้เกิดเป็นลวดลายดอกไม้ขนาดเล็กสีทอง เป็น ผ้าที่ได้รับพระราชทานเป็นผ้าเบี่ยงหวัด ใช้ตัดเสื้อตามตำแหน่งของขุนนาง ถือเป็นเครื่องยศตั้งแต่สมัยอยุธยาจนถึงสมัยรัตนโกสินทร์



เลขทะเบียน ๖๐/๒๕๓๖

ศิลปรัตนโกสินทร์ ฝีมือช่างท้องถิ่น

ไม้ กว้าง ๔๑ ซม. ยาว ๖๓ ซม. สูง ๑๔๕ ซม.

ได้รับมอบจากพระครูสารธรรมาภรณ์ เจ้าอาวาสวัดสระเกษ

เจ้าคณะตำบลเวียงใหญ่ อำเภอเวียงใหญ่ จังหวัดขอนแก่น เมื่อวันที่ ๒๖ ธันวาคม

๒๕๓๖ มีจารึกว่าหมื่นภักดีมีชัยเป็นผู้สร้าง เมื่อปี พ.ศ. ๒๔๔๘

๓๖

โบราณวัตถุชิ้นสำคัญ

ในพิพิธภัณฑสถานแห่งชาติ ขอนแก่น

๑๕. ตู้พระธรรมลายรดน้ำ

ตู้พระธรรมรูปทรงสี่เหลี่ยมผืนผ้า ด้านบนสอบแคบกว่าด้านล่าง หลังตู้มีลักษณะเรียบ ขาตู้ทำจากแผ่นไม้ยาวต่อเนื่องจากด้านหน้าไปด้านหลัง บริเวณส่วนหน้าด้านล่างตกแต่งด้วยไม้จำหลัก ทำเป็นหูช้าง เชิงตู้เจาะเป็นลิ้นชักสามช่อง ถัดขึ้นไปเจาะเป็นช่องสี่เหลี่ยม ๒ ช่อง บานประตูด้านหน้าเขียนลายรดน้ำเป็นภาพจากวรรณกรรมเรื่องรามเกียรติ์และลายกนกเปลวผนังตู้ทั้งสองด้านเขียนลายราชวัตร ซึ่งเป็นลักษณะลวดลายที่นิยมทำขึ้นในสมัยรัตนโกสินทร์ตอนต้น

1. Potteries

Registration No.

125/2516 Earthenware, Height 7 cm. Rim diameter 8.50 cm.

127/2516 Earthenware, Height 9.50 cm. Rim diameter 7 cm.

128/2516 Earthenware, Height 8 cm. Rim diameter 6 cm.

Prehistoric Period: circa 4,500 – 1,800 years ago.

From the excavation at Non Nok Tha archaeological sites in Ban Na Di, Nong Na Kham district, Khon Kaen province

The first group is small pedestal potteries in perfect condition, wide mouth with cord mark decorations around body and bottom. The second group is some large size potteries with pointed shape bottom, cut edged rim, polished decorations around neck and shoulder with cord mark and parallel lines decorations around body and bottom.



These are important finds from the site's middle period and Non Nok Tha is one of the first excavation sites of Khon Kaen. Analysis of the pottery shows the prepared clay was combined with chaff. This indicates an agricultural community existed at Ban Non Nok Tha about 4,500 years ago.

2. Shell Beads and earrings

Registration No.

Prehistoric Period: circa 2,500 – 1,800 years ago.

From Ban Non Chai, Mueang district, Khon Kaen province

The flat-round beads and ear ornaments made of the Giant clams' shell demonstrates that besides trade with neighboring areas, there was a network of trade between people in Non Chai and others



who lived by the sea. The commodities of Non Chai were inferred from the evidences of their productions such as potteries, salt and the condiment of fermented fish.

3. Boundary marker sandstone depicting Buddha's life scene "Weeping Pimpa"

Registration No. 225/2516

Dvaravati style, 10th – 11th Century A.D.

Sandstone, Height 190 cm. Width 68 cm.

Found at Mueang Fa Daed Sung Yang, Kamalasai district, Kalasin province



This boundary marker is a flat plate of one-sided carved which was broken but has been restored, with a lotus petal shape on top. There are two parts of the carving; the lower part has figures of four guards on a bastion with an arched gate that is crowned by a three-tier terraced roof of prasat style.

The upper part is carved in a scene that comprising a person with a halo around his head, in a seated posture with feet hanging, under a wooden arched structure. This is believed to be the Lord Buddha. On his right side, two men are squatting on the floor with one knee bent up, The nearest one is wearing a pointed top crown which represents the high caste status. There are two sitting ladies on the opposite side, the closer one is squatting on the floor in a polite attitude, spreading her hair to clean Lord Buddha's foot. The other seated woman is holding a baby who points his finger toward the Buddha, this might be his son, Prince Rahule.

The carving of this boundary marker depicts a life scene of the Lord Buddha, the story of visiting Kabilaphas city to bless his father and relatives. He gave a

sermon to Princess Yasothara at her pavilion. To show her deep feeling of reverence, the princess brushed Lord Buddha's feet with her hair.

This kind of boundary marker is specific to the Dvaravati art style that was found in the upper northeastern region. Being the only one of this scene ever found, it is one of the nation's masterpieces and valuable as art, historical art, and archaeological evidence, and as an expression of the Buddhism of Thailand.

4. Boundary marker depicting the Jataka story "Kulawaka Jataka"

Registration No. 227/2516

Dvaravati style, 8th – 10th Century A.D.

Sandstone, Height 83 cm.

Width 92 cm.



Found at Mueang Fa Daed Sung Yang, Kamalasai district, Kalasin province

This boundary marker is a flat plate of one-side carved sandstone which has broken. The upper part with lotus petal shape on top is remaining and shows a group of four persons with two animals. The man with head ornament, earrings and necklace, carved in the center part is a main subject. With right hand holding a weapon, he is seated on a platform, in an attitude of left leg folded and right leg hanging to the floor. On the right are three ladies with ornamentation, there is a bird perching on the right hand of the closer one. The carving on the left side depicts an ornamented elephant. Behind these scenes are trees.

This scene is interpreted as the Kulawaka Jataka story which represents the result of getting a better life by acting in charity. Because Indra wanted to encourage Suchada to maintain the five rules of moral training, he guided a heron; the reborn of Suchada, to heaven in appreciation of the merit of him and three other ladies.

The boundary markers with Buddhist depiction are characteristic of the Dvaravati art style which was generally found in the ancient towns (about aged 8th – 10th Century A.D.) of the northeastern of Thailand.

5. Buddha votive tablet

Registration No. 607/2522

Dvaravati style, 9th – 10th Century A.D.

Terracotta, Height 15 cm. Width 7.5 cm.

Found from the excavation at Na Dun district,
Mahasarakham province



This rectangular votive tablet was molded to display the main Buddha in Samadhi posture seated on a lotus flower-shaped pedestal with an arched throne, a flame-like halo around his head. There are a group of persons in front who put their hands together to pay homage to the Buddha. There is a woman seated in saluting attitude on the platform in the right lower part, but a man seated on the left platform has turned his face out.

On the upper part, there are two pairs of floating Buddha and the one on the upper center is similar to the main image but smaller size.

This would be a depiction of the Buddha's life scene "The miracle of double appearances" at the city of Savatthi which is one of the famous scenes that was molded in the Dvaravati art style in the northeastern region, especially Mueang Nakhon Champasri in Mahasarakham province.

6. Buddha votive tablet

Registration No. 468/2522

Dvaravati style, 9th – 10th Century A.D.

Terracotta, Height 8.30 cm. Width 13.50 cm.

Found from the excavation at Na Dun district, Mahasarakham province



This votive tablet was molded in the form of a standing Buddha leaning slightly out of balance on a lotus, gesture of Vitarka (preaching) by right hand, round face with conical shape hair curls, is topped by a halo in the form of a lotus bud with a flame-like motif on the back. He is flanked by high-caste dressed up persons (Thevada) in the attitude of putting their hands together in salute toward the center, there are miniature stupas above each of them and in the uppermost corners over each stupa is a circle, with a glowing radius.

This is one of the famous types of votive tablet in the Dvaravati art style which was found in the northeastern region, especially from the monuments in Mahasarakham province.

7. Buddha votive tablet

Registration No. 423/2516

Dvaravati style, 9th – 10th Century A.D.

Terracotta, Height 14.10 cm. Width 8.80 cm.

Found at Mueang Fa Daed Sung Yang, Kamalasai district, Kalasin province

This rounded arch-shaped tablet, has an image of the Buddha in Samadhi posture seated on a lotus flower-shaped pedestal in the centre. He is clad in open mode that leaves the right shoulder bare by the obviously red-painted robe. There is a notched curved halo spread around the Buddha.



The characteristics of this Buddha with long thin face and body represent an outstanding local style. As none of this type was found in any other ancient towns of the northeastern region, it is possible that this was made only in Mueang Fa Daed Sung Yang.

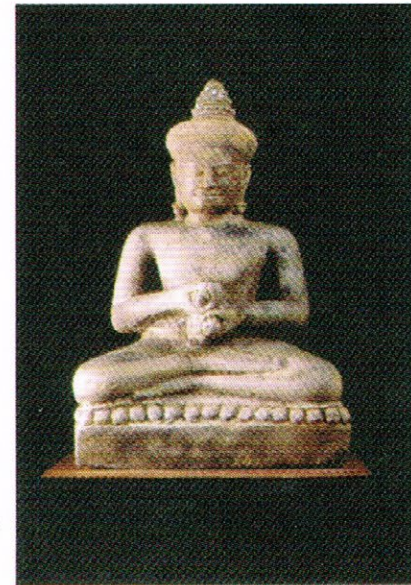
8. Vajradhara

Registration No. 1/2530

Lopburi style, 13th Century A.D.

Sandstone, Height 56 cm. Width 35 cm.

Found at Ku Kaew, Mueang district, Khon Kaen province



This male sculpture is seated in the cross-leg posture (Samadhi) on a lotus petal pedestal with “Vajrahummakarn” hands attitude, a posture of the highest Buddha in Tantra which means the “Arthi Buddha”, who gave birth to various Buddha.

This image wears earrings and crown-shaped head gear with a head band. He was holding lotus petal-like objects in both two hands and crossed at his chest level. There is an adjacent shaft under the pedestal to join the base.

The artistic features of this Vajradhara resemble the one found at Ku Santarat, suggesting an inter-relation between them in Lopburi art style, which began around 13th Century A.D.

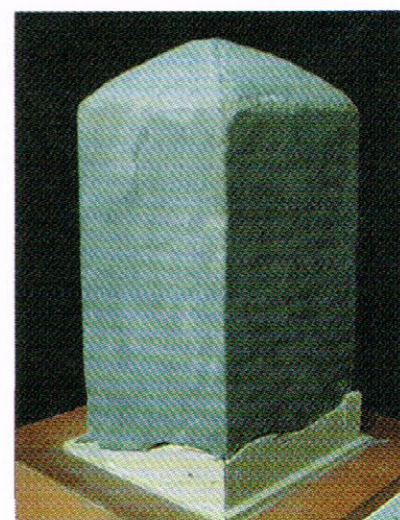
9. Inscription of Arokhayasala Ku Kaew (Ancient Public Hospital)

Registration No. 4/2530

Ancient Khmer Alphabet, Sanskrit Language, 13th Century A.D.

Sandstone, Height 38 cm. Width 22.50 – 24.50 cm.

Found at Ku Kaew, Mueang district, Khon Kaen province



The characteristics of this Buddha with long thin face and body represent an outstanding local style. As none of this type was found in any other ancient towns of the northeastern region, it is possible that this was made only in Mueang Fa Daed Sung Yang.

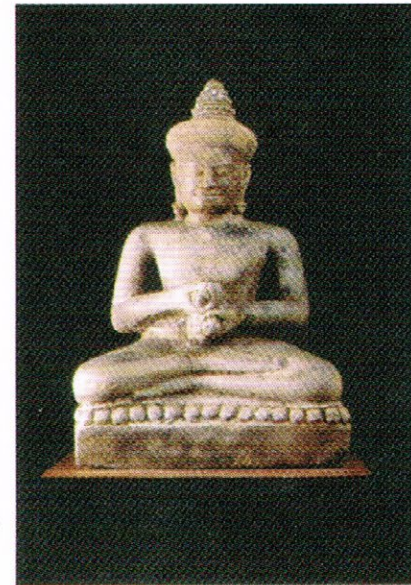
8. Vajradhara

Registration No. 1/2530

Lopburi style, 13th Century A.D.

Sandstone, Height 56 cm. Width 35 cm.

Found at Ku Kaew, Mueang district, Khon Kaen province



This male sculpture is seated in the cross-leg posture (Samadhi) on a lotus petal pedestal with “Vajrahummakarn” hands attitude, a posture of the highest Buddha in Tantra which means the “Arthi Buddha”, who gave birth to various Buddha.

This image wears earrings and crown-shaped head gear with a head band. He was holding lotus petal-like objects in both two hands and crossed at his chest level. There is an adjacent shaft under the pedestal to join the base.

The artistic features of this Vajradhara resemble the one found at Ku Santarat, suggesting an inter-relation between them in Lopburi art style, which began around 13th Century A.D.

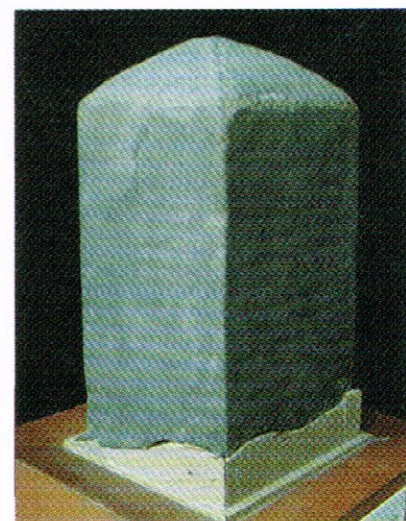
9. Inscription of Arokhayasala Ku Kaew (Ancient Public Hospital)

Registration No. 4/2530

Ancient Khmer Alphabet, Sanskrit Language, 13th Century A.D.

Sandstone, Height 38 cm. Width 22.50 – 24.50 cm.

Found at Ku Kaew, Mueang district, Khon Kaen province



This tent-like stone inscription was damaged and lost its lower part. Khmer scripts are inscribed on four sides in the Sanskrit language. The praising content refers to “Prapaisachaya Khuru Vaithuraya Prapa” who was the Bhodhisattava of Mahayan Buddhism that defends the mankind from sickness. There is also wording to laud King Jayavarman VII, who gave royal orders to build the Arokhayasala for both hospitality purpose and the practice of religious rituals. The ordinary mentions are about the regulations of the hospital, numbers of attendants, disbursement of food and medical supplies and the belongings of the premises.

The content of this stone inscription is in accordance with the other inscriptions found in the same type of monastic structures in the northeastern region, such as Tamuen Toj and Prasat inscriptions from Surin province, Daan Prakum inscription from Buriram province and Pimai inscription from Nakhon Ratchasima province, etc.

10. Buddha protected by the hood of the mythical serpent (Naga)

Registration No. 445/2516

Lopburi style, 12th Century A.D.

Sandstone, Height 100 cm. Width 46 cm.

Found from the excavation of Ku Santarat, Na Dun district, Mahasarakham province



This Crowned Buddha under Naga is seated on three superimposed coils of a Naga that slope down to the end on the lower part, there is a seven-headed Naga spreading to cover the Buddha's head on the back side. The Buddha wears a banded head gear, topped by a conical-shaped crown that is decorated with a jeweled pattern. Mercy appears on the rectangular face in a slight smile.

This might be the Buddha in Samadhi posture. Although both hands were broken away and are missing, there are still traces of adjoining hands resting over the lap. The inner monastic robe end hanging down and the robe draped over the body look invisible.

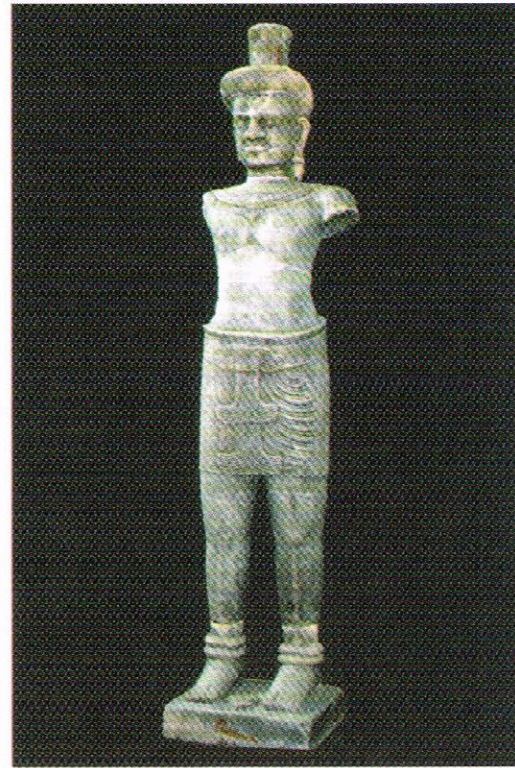
11. Shiva or Dvarapala (Nondhikesavara Guardian)

Registration No. 444/2516

Lopburi style, 12th Century A.D.

Sandstone, Height 175 cm.

Found from the excavation of Ku Noi, Na Dun district, Mahasarakham province



This standing male sculpture has broken feet that are torn away from the knees, both of the arms are also missing. The facial feature is square in shape wearing the banded head gear with the hair dressed into a high crown of cylindrical form that has an open, wide rim. In the middle of the forehead, a third eye is situated. He is decorated with a necklace and earrings, clad with draped clothing. The robe end is tucked at the left lap by wrapping it around right lap. The fishtail-like robe end hangs in the front at the same length as the lower hem.

The upper part of cloth, with a fan-shaped end, is tucked over the belt suggesting the Khmer art dressing style of Angkor Wat type. There is a trace of a Katha (a mace) appearing between the feet, suggesting that this standing idol is holding the long shafted weapon.

The third eye, in iconography theory, identifies this sculpture as Lord Shiva, the mighty god of Hinduism who bore the third eye in the middle of his forehead as an extraordinary characteristic feature.

On the other hand, based on the traces of holding a mace, this male sculpture is similar to the Dvarapala sculpture found at Ban Khok Sung; Sra Kaew province which was created in the same art style, so some scholars have assumed that this figure might be a Dvarapala (Guardian) called “Nondhikesavara” which has always been found associated with Dvarapala named “Mahakala”.

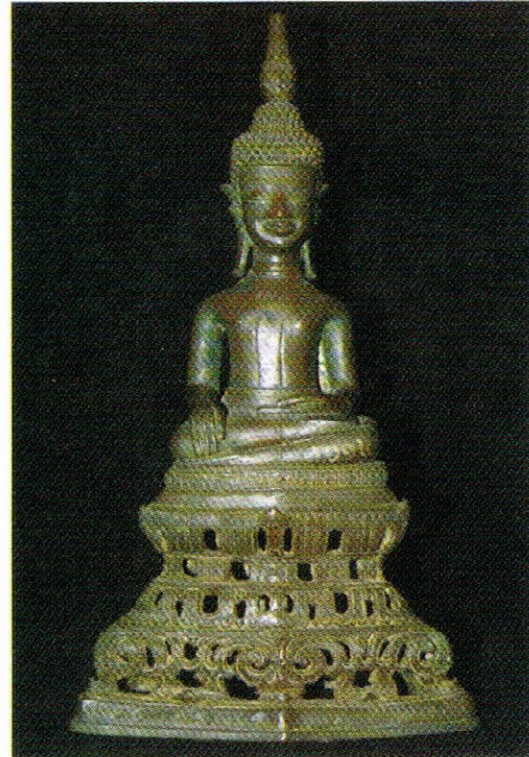
12. Buddha image in the attitude of subduing mara

Registration No. 270/2516

Lan Chang style, 18th Century A.D.

Bronze, Height 30 cm. Width 8.50 cm.

Remove from Ministry of Interior



This Buddha Subduing Mara is seated on a high raised platform pedestal of Laotian style, called “Aiewkhan” decorated with fretwork of foliate motifs. The characteristics of the image are a broad forehead, arched eyebrows, sleeping eyes, a long and slender nose, thin lips, long ears down to the shoulders, small pointed hair curls with a marked line of hair edge, a high shape halo with cutaway end, and the lower part of halo was decorated with a lotus petal shape. Clad in open mode that leaves the right shoulder bare, both nipples are visible, the straight end of the robe extends down to the waist marked by a fillet.

These characteristics are specific to the northeastern idols that were created under the influence of Lan Chang art style from Vientiane. With each local combination, the local variations of art style began around 18th – 19th Century A.D.

13. A seal

Registration No. 17/2536

Rattanakosin Period, 19th Century A.D.

Wood, Diameter 5.40 cm., Height 6.50 cm.

Given by Abbot of Wat Pho Non Tan, Mueang district,
Khon Kaen province

A rounded wooden seal with the pointed curved holder, has a convex motif carved on the stamp face. The feature is a male god (Thevada) in a flying



appearance, holding a Kris-like weapon in his right hand and a royal long handled fan in his left one, decorated around the edge by the flame-like running scroll design.

This seal belonged to Phra Nakhon Sri Borirak (In) the former governor of Khon Kaen province who assumed his position during 1838 – 1864 A.D. in the reign of King Rama III.

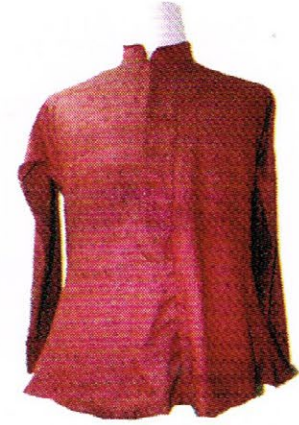
14. A costume of Phra Nakhon Sri Borirak (In)

Registration No. 19/2536

Rattanakosin Period, 19th Century A.D.

Silk cloth woven with brocaded designs.

Given by Abbot of Wat Pho Non Tan, Mueang district, Khon Kaen province



This costume belonged to Phra Nakorn Sri Borirak (In) the former governor of Khon Kaen province, who assumed his position during 1838 – 1864 A.D. in the reign of King Rama III.

The characteristics are pigeon blood red silk, golden woven brocade, loose long sleeves, a vertical collar with a front placket buttoned in the middle. This was a dress for protocol ceremonies.

This type of golden brocaded woven silk which came from India, was a military pension given by the King. To have cloth made of this silk type has been the insignia of rank since the Ayutthaya period.

15. The Buddhist Manuscript Cabinet

Registration No. 60/2536

Rattanakosin Period, Local art style.

Wood, Height 145 cm. Width 41 cm. Length 63 cm.

Given by Abböt of Wat Sra Khet, Waeng Yai district, Khon Kaen province



This cabinet is square in shape with drawers cut in the base. The appearance is flat and open across the bottom. The lower front is decorated with a carved wood gusset, the two paneled door is painted with the gold and black lacquer technique called “lai rod nam” (gold appliqué on black lacquer). A design of a flame-like running scroll was put in an adjoining square frame above the picture of a scene from the Ramayana. The lateral sides are painted in the Rajawatra design which was famous in the early Rattanakosin Period.

ภาคผนวก

ข้อมูลเพิ่มเติมเกี่ยวกับโบราณวัตถุ

๑. เมืองฟ้าแดดสงยาง

ตั้งอยู่ในเขตตำบลหนองแปน อำเภอกมลาไสย จังหวัดกาฬสินธุ์ เป็นเมืองโบราณที่มีผังเมืองลักษณะคล้ายรูปสี่เหลี่ยมผืนผ้า ความยาวประมาณ ๑,๓๕๐ เมตร วางตัวในทิศเหนือ - ใต้ ล้อมรอบด้วยคูน้ำ ๑ ชั้น กว้างประมาณ ๑๘ เมตร ขนาบด้วยคันดิน ๒ ชั้น กว้างประมาณ ๖ เมตร สูงประมาณ ๒ - ๓ เมตร มีความยาวโดยรอบประมาณ ๕ กิโลเมตร นอกจากนี้ยังพบร่องรอยคูน้ำคันดิน ล้อมรอบเนินขนาดเล็กทางทิศเหนือภายในเมืองอีกด้วย

เมืองฟ้าแดดสงยางปรากฏหลักฐานการอยู่อาศัยมาตั้งแต่สมัยก่อนประวัติศาสตร์ เป็นเมืองโบราณที่สำคัญแห่งหนึ่งในภาคตะวันออกเฉียงเหนือที่เจริญรุ่งเรืองขึ้นในสมัยวัฒนธรรมทวารวดี ราวพุทธศตวรรษที่ ๑๓ - ๑๕ ปรากฏหลักฐานทางพระพุทธศาสนามากมาย พบหลักฐานประเภทโบสถ์และเจดีย์หลายแห่งทั้งในเมืองและนอกเมือง เช่น ที่โนนวัดสูง โนนฟ้าหยาด โนนฟ้าแดด เป็นต้น โบราณวัตถุที่มีความสำคัญมากคือ ใบเสมาพบเป็นจำนวนมาก ส่วนใหญ่ทำจากหินทราย มีหลากหลายรูปแบบ ทั้งแบบแท่งหินแบบแผ่นหินแบนและแบบเสาหิน ส่วนใหญ่ไม่มีลวดลาย ใบเสมาที่มีลวดลายส่วนใหญ่มีรูปทรงคล้ายกลีบบัว ที่ส่วนฐานมักจำหลักเป็นลายกลีบบัวคว่ำบัวหงายและเกสรบัว นอกจากนี้อาจจำหลักลวดลายเป็นรูปสถูปเจดีย์หรือจำหลักเป็นภาพเรื่องราวในพุทธประวัติหรือในมหานิบาตชาดก ซึ่งล้วนทำให้ทราบถึงคติความเชื่อ ความนิยม การแต่งกาย และลักษณะทางสถาปัตยกรรมในสมัยนั้นได้เป็นอย่างดี

ใบเสมาที่พบส่วนใหญ่ตั้งอยู่ล้อมรอบศาสนสถาน ล้อมรอบเนินดินหรือลานโล่ง เพื่อใช้ประกอบพิธีกรรม เนื่องจากมีการเคลื่อนย้ายใบเสมาออกไปจากตำแหน่งเดิม ทำให้ไม่ทราบตำแหน่งการพบใบเสมาทั้งหมดที่ชัดเจน

เมืองฟ้าแดดสงยางนับเป็นแหล่งเสมาหินขนาดใหญ่และเป็นเมืองโบราณที่มีความสำคัญอีกแห่งหนึ่งในภาคตะวันออกเฉียงเหนือ

๒. คติการสร้างพระพิมพ์ดินเผา

ในระยะแรกๆที่เริ่มสร้างขึ้น สันนิษฐานว่า พระพิมพ์ดินเผาเป็นสิ่งที่ทำขึ้นเพื่อเป็นอนุสรณ์จากการไปสักการะบูชาสังเวชนียสถานทั้ง ๔ แห่ง ได้แก่ สถานที่ประสูติ ณ เมืองกบิลพัสดุ์ สถานที่ตรัสรู้อนุตรสัมโพธิญาณ ณ เมืองพุทธคยา สถานที่แสดงปฐมเทศนา ณ เมืองพาราณสี และสถานที่ดับขันธปรินิพพาน ณ เมืองกุสินารา ต่อมาภายหลังเกิดความนิยมไปสักการะสถานที่ซึ่งพระพุทธรูปแสดงปาฏิหาริย์อีก ๔ แห่ง คือ สถานที่ที่พระพุทธรูปเสด็จลงจากดาวดึงส์สวรรค์ ณ เมืองสังกัส สถานที่ที่พระพุทธรูปทำยมกปาฏิหาริย์ ณ เมืองสาวัตถี สถานที่ที่พระพุทธรูปทรงทรมานช้างนาฬาคีรี ณ เมืองราชคฤห์ และสถานที่ที่พระพุทธรูปเสด็จทรมานพระยาอานน ณ เมืองเวสาลี สถานที่ทั้ง ๘ แห่ง ถือว่าเป็นบริโศคเจดีย์ทั้ง ๘ แห่ง โดยมีสัญลักษณ์สำคัญของสถานที่นั้นๆ แสดงอยู่บนพระพิมพ์ดินเผา นอกจากนี้ยังเป็นสัญลักษณ์แทนองค์พระพุทธรูป เช่นเดียวกับพระพุทธรูปที่ทำขึ้นหลังจากพระพุทธรูปเสด็จดับขันธปรินิพพานไม่นานนัก

พระพิมพ์ดินเผาบางชิ้นอาจมีคำจารึกเป็นตัวอักษรขนาดเล็กอยู่ด้านบน ด้านล่าง หรือด้านหลังของพระพิมพ์ จารึกด้วยภาษาสันสกฤต ภาษามคธ หรือตัวอักษรเทวนาครี เป็นการจารึกพระธรรมอันเป็นหัวใจของพระพุทธศาสนาเรียกว่า คาถา เย ธมฺมา ลงในพระพิมพ์ ซึ่งอ่านได้ดังนี้

เย ธมฺมา เหตุปฺปภาวา เตสํ เหตุํ ตถาคโต อาน
เตสญฺจ โย นิโรโธ จ เอวํ วาที มหาสมโณ

แปลว่า ธรรมเหล่าใดเกิดแต่เหตุ ตถาคตทรงแสดงเหตุของธรรมเหล่านั้น และความดับของธรรมเหล่านั้น พระมหาสมณะ มีวาตะอย่างนี้



คาถานี้ถือว่าเป็นสัมฤทธิ์มนต์สำหรับเปลี่ยนแปลงความนับถือของบุคคลผู้ยังไม่เคยได้ฟัง ดังนั้น คาถา เย ธมฺมา จึงเหมาะที่จะใช้จารึกลงในพระพิมพ์ ซึ่งเป็นวัตถุที่มีน้ำหนักเบา เหมาะแก่การใช้ประกาศพระพุทธรูปอันดีนี้ให้แพร่หลายออกไป

ความเชื่อในการสร้างพระพิมพ์

๑. สร้างขึ้นเพื่อเป็นที่ระลึกในการเดินทางไปนมัสการสังเวชนียสถานทั้ง ๔ แห่ง

๒. สร้างขึ้นเพื่อสืบอายุพระพุทธศาสนา เพื่อให้ผู้ที่พบรูปพระพุทธรูปเจ้าและข้อความอันเป็นหัวใจของพุทธศาสนาที่ปรากฏบนพระพิมพ์ดินเผาทราบว่าพระพุทธศาสนาเคยบังเกิดขึ้นมาแล้วในโลก

๓. สร้างขึ้นเพื่อเป็นการทำบุญ จากหลักฐานบันทึกการเดินทางของภิกษุชาวจีน ชื่อ อี้จิง กล่าวไว้ว่า ในประเทศอินเดียนิยมสร้างเจดีย์ขนาดเล็กและพระพิมพ์โดยมีการบรรจุพระบรมสารีริกธาตุของ พระสัมมาสัมพุทธเจ้าและคาถาเย ธมฺมา ผลของการทำเจดีย์ขนาดเล็กและพระพิมพ์อาจทำให้ผู้สร้างได้ไปเกิดใหม่ในชีวิตที่สุขสบายถึง ๔ ชาติ ทำให้เกิดความนิยมในการสร้างพระพิมพ์แพร่หลายออกไป เช่น พระพิมพ์ ที่เมืองพุกาม ประเทศสหภาพพม่า บางส่วนมีจารึกคำอธิษฐานผลบุญของผู้สร้างว่า “ ขอให้บรรลุวิมุตติธรรม ” หรือ “ ขอให้ได้ตรัสรู้เป็นพระพุทธรูปเจ้า ” เป็นต้น

๔. สร้างขึ้นเพื่ออุทิศบุญกุศลให้แก่ผู้ที่ล่วงลับไปแล้ว เช่น การสร้างพระพิมพ์ดินดิบในภาคใต้ของไทย มีวิธีทำโดยการนำอัฐิของผู้ที่ล่วงลับไปแล้วลงไปผสมในเนื้อดินด้วยเพื่อเป็นการอุทิศส่วนกุศลในการสร้างพระพิมพ์ให้แก่บุคคลผู้นั้น

๓. อโรคยาศาล

อโรคยาศาลหรือศาสนสถานประจำโรงพยาบาลเป็นสถาปัตยกรรมที่สร้างขึ้นในสมัยพระเจ้าชัยวรมันที่ ๗ แห่งอาณาจักรเขมรที่ทรงศรัทธาและนับถือพระพุทธศาสนา นิกายมหายานและเคารพนับถือพระโพธิสัตว์ จากข้อความในจารึกปราสาทตาพรหมในประเทศกัมพูชา กล่าวว่าพระเจ้าชัยวรมันที่ ๗ ทรงโปรดให้สร้างอโรคยาศาลและสถานพยาบาลจำนวน ๑๐๒ แห่งและทรงโปรดให้สร้างสาธารณูปโภคอื่นๆ เช่น ธรรมศาลาเพื่อใช้เป็นที่พักคนเดินทางขึ้นทั่วราชอาณาจักรที่ทรงปกครอง ในประเทศไทยปรากฏอโรคยาศาลประมาณ ๓๐ แห่ง กระจายตัวอยู่ในเขตภาคตะวันออกเฉียงเหนือ โดยมีรูปแบบแผนผังที่คล้ายคลึงกัน คือ ประกอบด้วยปราสาทประธาน บรรณาลัย ล้อมรอบด้วยกำแพงแก้ว มีโคปุระด้านหน้า นอกกำแพงมีสระน้ำจำนวน ๑ สระ ที่มุมทางด้านทิศตะวันออกเฉียงเหนือ จากการขุดแต่งอโรคยาศาลมักพบโบราณวัตถุที่สำคัญหลายชิ้น เช่น ศิลาจารึก ประติมากรรมหินทรายรูปพระไภษัชยคุรุไวฑูรยประภา พระวัชรธร พระยมทรงกระบือ พระวัชรปาณีทรงครุฑ เป็นต้น

๔. คติการสร้างพระพุทธรูปนาคปรก

ลักษณะทางประติมาณวิทยาของพระพุทธรูปนาคปรก คือ ประทับขัดสมาธิราบ หงายพระหัตถ์ทั้งสองวางบนพระเพลา มีพญานาคแผ่พังพานเหนือพระเศียร ขนาดนาคทำเป็นพุทธบัลลังก์ บางครั้งมีต้นมุจลินทพฤกษ์หรือต้นจิกประกอบอยู่ในภาพ นอกจากนี้ยังมีพระพุทธรูปนาคปรกบางองค์ที่พระหัตถ์แสดงปางมารวิชัย

คติการสร้าง กล่าวถึงเหตุการณ์ในพุทธประวัติ ในสัปดาห์ที่ ๖ หลังจากทรงตรัสรู้ พระพุทธองค์จึงเสด็จไปประทับบำเพ็ญสมาธิใต้ต้นมุจลินทพฤกษ์หรือต้นจิก ซึ่งอยู่ทางทิศตะวันออกเฉียงของต้นมหาโพธิ์ คราวนั้นเกิดอากาศวิปริตฝนตกท่วมบริเวณนั้นพระยานาคมุจลินท์ที่อาศัยในสระมุจลินท์จึงขึ้นมาจากสระแผ่พังพานป้องกันพระพุทธองค์จากอากาศวิปริตนั้น

๕. คติการสร้างพระพุทธรูปปางมารวิชัย

พระพุทธรูปปางมารวิชัย พระอิริยาบถประทับขัดสมาธิราบ พระหัตถ์ซ้ายวางหงายบนพระเพลา พระหัตถ์ขวาวางคว่ำที่พระชานุ นิ้วพระหัตถ์ชี้พระธรณี คติการสร้าง กล่าวถึงเหตุการณ์ตอนที่พระยามาร (กิเลส) พร้อมพลพรรค รุมเร้าขัดขวางพระโพธิญาณ พระพุทธองค์จึงทรงชี้ดัชนีลงพื้นเพื่อเรียกแม่พระธรณีเป็นพยานว่า ในอดีตชาติพระองค์ได้ทรงสั่งสมบำเพ็ญพระบารมีมากเพียงพอที่จะตรัสรู้เป็นพระพุทธเจ้าในชาติปัจจุบัน แม่พระธรณีจึงบีบมวยผม หลั่งน้ำที่พระพุทธองค์เคยทรงหลังกลายเป็นกระแสน้ำไหลท่วมเหล่ามารและไพร่พลปลาสนาการไปหมดสิ้น

บรรณานุกรม

- กระทรวงมหาดไทย กระทรวงศึกษาธิการและกรมศิลปากร. **วัฒนธรรม พัฒนาการทางประวัติศาสตร์ เอกลักษณ์และภูมิปัญญา จังหวัดขอนแก่น.** จัดพิมพ์เนื่องในโอกาสพระราชพิธีมหามงคลเฉลิมพระชนมพรรษา ๖ รอบ ๕ ธันวาคม ๒๕๔๒. กรุงเทพฯ : โรงพิมพ์คุรุสภา , ๒๕๔๔ .
- จรรยา มานะวิท. “ภาพสลักพระโพธิสัตว์อวโลกิเตศวรบนหน้าบัน “อโรคยาศาล” หรือโรงพยาบาลในพุทธศตวรรษที่ ๑๘.” วารสารศิลปากร. ๔๑ , ฉบับที่ ๓ (พฤษภาคม - มิถุนายน ๒๕๔๑), ๖๕ - ๗๑ .
- ดุสิต ทูมมาภรณ์. “ปรากฏการณ์ ศาสนสถานประจำอโรคยาศาล บ้านหนองบัว ตำบลในเมือง อำเภอเมือง จังหวัดชัยภูมิ .” วารสารศิลปากร. ๔๕ , ฉบับที่ ๔ (กรกฎาคม - สิงหาคม ๒๕๔๕), ๑๓ - ๒๗ .
- เด่นดาว ศิลปานนท์. “คำบรรยายนิทรรศการพิเศษเรื่องตู้ไทย” . ม.ป.ป. (เอกสารอัดสำเนา).
- ทศพร ศรีสมาน. “การวิเคราะห์ข้อมูลโบราณวัตถุเพื่อการศึกษและจัดแสดง : กรณีศึกษาใบเสมาหินทรายในพิพิธภัณฑสถานแห่งชาติ ขอนแก่น”. วิทยานิพนธ์ศิลปศาสตรมหาบัณฑิต สาขาวิชาวัฒนธรรมศึกษา บัณฑิตวิทยาลัย มหาวิทยาลัยมหิดล, ๒๕๔๖.
- พีรัช ลิขิตสมบุรณ์ . “ปัจจุบันของพระพุทธรูปนาคปรก” . วิทยานิพนธ์ศิลปศาสตรมหาบัณฑิต สาขาประวัติศาสตร์ศิลปะ คณะโบราณคดี บัณฑิตวิทยาลัย มหาวิทยาลัยศิลปากร , ๒๕๔๘ .
- มยุรี วีระประเสริฐ . “ พระพิมพ์ดินเผาสมัยทวารวดีที่พบที่นาคูน จังหวัดมหาสารคาม”. ม.ป.ป. (เอกสารอัดสำเนา).
- วิริยา อูทธิเสน. “การศึกษาคติความเชื่อของชุมชนโบราณสมัยทวารวดีในกลุ่มแม่น้ำชีตอนกลาง กรณีศึกษาจากพระพิมพ์ดินเผา”. วิทยานิพนธ์ศิลป

การบริการ

พิพิธภัณฑ์สถานแห่งชาติ ขอนแก่นเปิดให้เข้าชมในวันพุธ - วันอาทิตย์
ระหว่างเวลา ๐๘.๓๐ - ๑๖.๐๐ น. ปิดวันจันทร์ - อังคาร และวันหยุดนักขัต
ฤกษ์

ค่าธรรมเนียมการเข้าชม ชาวไทย ๑๐ บาท ชาวต่างชาติ ๓๐ บาท

การให้บริการ

- บริการนำชมเป็นหมู่คณะ
- บรรยายเรื่องราวทางด้านประวัติศาสตร์ศิลปะและโบราณคดีแก่
โรงเรียนและสถาบันการศึกษาที่มีหนังสือแจ้งล่วงหน้า
- บริการห้องสมุดทางด้านประวัติศาสตร์ศิลปะและโบราณคดี
- ให้คำแนะนำความรู้ด้านพิพิธภัณฑ์ ประวัติศาสตร์ศิลปะและ
โบราณคดี
- บริการให้ยืมนิทรรศการและถ่ายภาพ
- จำหน่ายหนังสือและของที่ระลึก

ที่ตั้ง

๑๙๓ ถนนหลังศูนย์ราชการ ตำบลในเมือง อำเภอเมือง จังหวัดขอนแก่น
๔๐๐๐๐

โทรศัพท์ / โทรสาร ๐ - ๔๓๒๔ - ๖๑๗๐

E-mail : kkmuseum48@yahoo.com

การเดินทาง

ทางรถยนต์ จากกรุงเทพฯใช้เส้นทางหลวงหมายเลข ๑ ผ่านจังหวัด
สระบุรี จากนั้นใช้ทางหลวงหมายเลข ๒ (ถนนมิตรภาพ) ผ่านจังหวัดนครราชสีมา
- จังหวัดขอนแก่น ระยะทางประมาณ ๔๕๐ กิโลเมตร มีโดยสารรถประจำทาง

ธรรมดาและรถโดยสารประจำทางปรับอากาศที่จะเดินทางจากสถานีขนส่งสายตะวันออกเฉียงเหนือ (หมอชิตใหม่) ไปยังจังหวัดขอนแก่น ทุก ๓๐ นาที

รถไฟ จากสถานีรถไฟกรุงเทพ (หัวลำโพง) มีรถดีเซลราง รถเร็ว รถด่วน ขบวนกรุงเทพ - ขอนแก่น ให้บริการทั้งเที่ยวเช้าและเที่ยวเย็น สอบถามข้อมูลเพิ่มเติมได้ที่ สถานีรถไฟกรุงเทพ โทรศัพท์ ๐ - ๒๒๒๓ - ๗๐๑๐ , ๐ - ๒๒๒๓ - ๗๐๒๐ หรือสถานีรถไฟขอนแก่น โทรศัพท์ ๐ - ๔๓๒๒ - ๑๑๑๒

เครื่องบิน บริษัท การบินไทย จำกัด และบริษัท แอร์เอเชีย จำกัด ให้บริการเที่ยวบิน กรุงเทพฯ - ขอนแก่น ในเที่ยวเช้า กลางวัน เย็น สอบถามข้อมูลเพิ่มเติมได้ที่ บริษัท การบินไทย จำกัด โทรศัพท์ ๐ - ๔๓๒๒ - ๗๗๐๑ - ๓



